

SOLE
FITNESS

OWNER'S MANUAL
Model: 16808392600
SR260 SRVO Strength Trainer

Pred použitím vášho nového
fitness zariadenia si pozorne
prečítajte celý tento návod.

OBSAH

<u>Registrácia produktu</u>	2
<u>Skôr než začnete</u>	3
<u>Dôležité bezpečnostné pokyny</u>	4
<u>Dôležité elektrické informácie</u>	5
<u>Pokyny na uzemnenie</u>	6
<u>Dôležité prevádzkové/preventívne pokyny</u>	7
<u>Dôležité bezpečnostné opatrenia</u>	8
<u>Pokyny na ovládanie</u>	10
<u>Všeobecná údržba</u>	12
<u>Diagnostický sprievodca</u>	12
<u>Varovanie FCC</u>	13
<u>Chybové hlásenie</u>	14
<u>Diagram rozloženého pohľadu</u>	15
<u>Zoznam dielov</u>	16
<u>Obmedzená záruka výrobcu</u>	17

Ďakujeme vám za zakúpenie tohto produktu SOLE FITNESS. Uschovajte si tento návod pre budúcnosť odkaz. Nevykonávajte ani sa nepokúšajte o žiadne úpravy, úpravy, opravy alebo údržbu tohto produktu SOLE FITNESS, ktoré nie sú opísané v tejto príručke.

SOLE

FITNESS

GRATULUJEME K VÁŠMU NOVÉMU SRVO A VITAJTE V RODINE SOLE FITNESS!

Ďakujeme, že ste si zakúpili tento nový SRVO od Dyaco Canada Inc. Váš nový SRVO bol vyrobený jedným z popredných výrobcov fitness na svete a je krytý jednou z najkomplexnejších dostupných záruk. Dyaco Canada Inc. urobí všetko, čo je v našich silách, aby bola vaša skúsenosť s vlastníctvom čo najpríjemnejšia po mnoho nasledujúcich rokov.

Ak máte akékoľvek otázky týkajúce sa vášho nového produktu Sole alebo otázky týkajúce sa záruky, kontaktujte spoločnosť Dyaco Canada Inc. na čísle 1-888-707-1880.

Venujte prosím chvíľku tomu, aby ste si nižšie zapísali meno predajcu, jeho telefónne číslo a dátum nákupu, aby ste si uľahčili prípadný kontakt v budúcnosti. Ceníme si vašu dôveru v SOLE Fitness a vždy si budeme pamätať, že vy ste dôvod, prečo podnikáme.

Prejdite na stránku www.dyaco.ca/warranty a dokončite online registráciu záruky.

S pozdravom

Spoločnosť Dyaco Canada Inc.

Meno predajcu _____

Telefónne číslo predajcu _____

Dátum nákupu _____

REGISTRÁCIA PRODUKTU

ZAPISUJTE SI SÉRIOVÉ ČÍSLO

Zaznamenajte si prosím sériové číslo tohto fitness produktu do poľa nižšie.

Sériové číslo _____

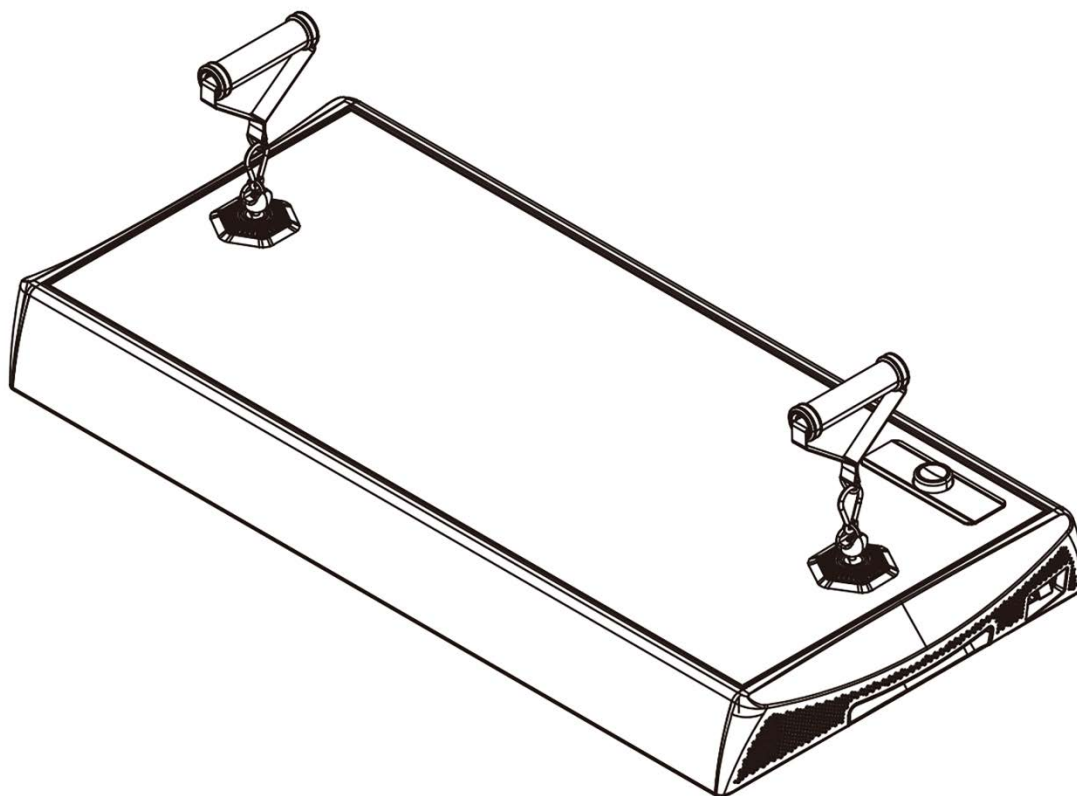
ZAREGISTRUJTE SI NÁKUP

Ak chcete zaregistrovať svoj nákup, navštívte nás na adrese www.dyaco.ca/warranty.

SKÔR AKO ZAČNETE

Ďakujeme, že ste si vybrali SRVO. Sme nesmierne hrdí na výrobu tohto kvalitného produktu a dúfame, že vám poskytne mnoho hodín odmeňujúceho cvičenia, vďaka ktorému sa budete cítiť lepšie, vyzerat' lepšie a užívať si život naplno. Je dokázané, že pravidelný cvičebný program môže zlepšiť vaše fyzické a duševné zdravie. Bohužiaľ, náš zaneprázdnený životný štýl často obmedzuje náš čas a príležitosť na cvičenie. SRVO poskytuje pohodlnú a priamu metódu, ako začať svoj útok na získanie svojho tela do formy a dosiahnutie šťastnejšieho a zdravšieho životného štýlu.

Pred použitím SRVO si pozorne prečítajte tento návod. Hoci spoločnosť Dyaco Canada Inc. vyrába svoje produkty z tých najkvalitnejších materiálov a používa najprísnejšie výrobné normy a štandardy kontroly kvality, niekedy môžu chýbať diely alebo diely s nesprávnou veľkosťou. Ak máte akékoľvek otázky alebo problémy s časťami dodanými s vašim SRVO, **PRODUKT NEVRACAJTE. KONTAKTUJTE NÁS NAJPRV!** Ak časť chýba alebo je chybná, zavolajte nám.



DÔLEŽITÉ BEZPEČNOSTNÉ POKYNY

POZOR-Pred použitím tohto zariadenia si prečítajte všetky pokyny.

NEBEZPEČENSTVO-Aby ste znížili riziko úrazu elektrickým prúdom, pred čistením a servisnými prácami odpojte SRVO od elektrickej zásuvky.

POZOR-Aby ste znížili riziko popálenín, požiaru, úrazu elektrickým prúdom alebo zranenia osôb, nainštalujte SRVO na rovný rovný povrch s prístupom k 120-voltovej, 15-ampérovej uzemnenej zásuvke, pričom do obvodu je zapojený iba SRVO.

NEPOUŽÍVAJTE PREDLŽOVACÍ KÁBEL, AK NIE JE LEPŠÍ O 14 AWGOR, S LEN JEDNÝM VÝSTUPOM NA KONCI: NEPOKÚŠAJTE SA VYPNÚŤ UZEMNENÚ ZÁSTRČKU POUŽITÍM NEVHODNÝCH ADAPTÉROV ANI AKÝKOLVEK UPRAVENÚ SÚPRAVU KÁBLA.

Spolu s poruchami stroja môže dôjsť k vážnemu úrazu elektrickým prúdom alebo požiaru. Pozrite si pokyny na uzemnenie, strana 6.

- Nepoužívajte SRVO na hlboko čalúnenom, plyšovom alebo huňatom koberci. Môže dôjsť k poškodeniu koberca aj SRVO.
- Medzi SRVO a akýmkoľvek pevným objektom zabezpečte minimálne 3 1/2 stopy voľného priestoru.
- Udržujte deti mladšie ako 13 rokov mimo dosahu tohto stroja. Existujú zjavné miesta priškripania a iné oblasti, ktoré môžu spôsobiť poškodenie.
- Držte ruky mimo dosahu všetkých pohyblivých častí.
- Nikdy nepoužívajte SRVO, ak má poškodený kábel alebo zástrčku. Ak SRVO nefunguje správne, zavolajte zákaznícky servis.
- Kábel udržiavajte mimo horúcich povrchov.
- Nepracujte tam, kde sa používajú aerosólové spreje alebo kde sa podáva čistý kyslík. Iskry z motora môžu zapáliť vysoko plynné prostredie.
- Nikdy nehádzajte ani nekladajte žiadne predmety do žiadnych otvorov. Nepoužívajte a nenechávajte zariadenie vonku.
- Ak chcete zariadenie odpojiť, otočte všetky ovládacie prvky do polohy vypnuté a potom vytiahnite zástrčku zo zásuvky. Nepokúšajte sa používať SRVO na iný účel, než na aký je určený.
- Noste správnu obuv. Vysoké podpätky, spoločenská obuv, sandále alebo bosé nohy sú pre vaše použitie SRVO nevhodné. Odporúča sa kvalitná športová obuv.
- Toto zariadenie nie je určené na používanie osobami so zníženými fyzickými, zmyslovými alebo duševnými schopnosťami alebo nedostatkom skúseností a znalostí, pokiaľ nie sú pod dozorom alebo nie sú poučené osobou zodpovednou za ich bezpečnosť.
- Úroveň bezpečnosti zariadenia je možné zachovať iba vtedy, ak sa pravidelne kontroluje, či nie je poškodené a opotrebované, ako sú laná a spojovacie body.
- Okamžite vymeňte chybné komponenty a až do opravy zariadenie nepoužívajte. Pri používaní stroja VŽDY stojte na SRVO.

USCHOVAJTE SI TIETO POKYNY - MYSLITE NA BEZPEČNOSŤ!

DÔLEŽITÉ ELEKTRICKÉ POKYNY

POZOR!

Napájací kábel vedte mimo akejkoľvek pohyblivej časti SRVO, vrátane prepravných kolies. **NIKDY** neodstraňujte akýkoľvek kryt bez predchádzajúceho odpojenia stroja od zdroja napájania.

Ak sa napätie líši o desať percent (10 %) alebo viac, môže to ovplyvniť výkon vášho SRVO. Na takéto podmienky sa nevzťahuje vaša záruka. Ak máte podozrenie, že napätie je nízke, obráťte sa na miestnu energetickú spoločnosť alebo licencovaného elektrikára a požiadajte o správne otestovanie.

NIKDY nevystavujte SRVO dažďu alebo vlhkosti. Tento produkt NIE JE určený na použitie vonku, v blízkosti bazéna alebo kúpeľov alebo v inom prostredí s vysokou vlhkosťou. Maximálna prevádzková teplota je 40 stupňov C a vlhkosť je 95 % bez kondenzácie (na povrchu sa netvorí žiadne kvapky vody).

Ističe: Ak je to možné, vyhňte sa ističom AFCI/GFCI. Tieto ističe sa môžu počas cvičenia príležitostne vypnúť kvôli vysokým nábohovým prúdom elektroniky a motora pohonu SRVO. Toto je problém, ktorý sa týka všetkých značiek fitness zariadení.

Nové zákony vo vašej oblasti môžu vyžadovať tieto ističe. Ak máte tieto ističe a zásuvky vo svojom dome a dochádza k nepríjemnému vypínaniu, mali by ste skontrolovať, či do rovnakého okruhu nie sú zapojené ďalšie zariadenia. Niektoré príklady zariadení, ktoré môžu tiež spôsobiť vypnutie, sú žiarivky s elektronickými predradníkmi, kávovary, ohrievače priestoru a sušič vlasov. Optimálne by mal byť SRVO jediným zariadením zapojeným do obvodu.

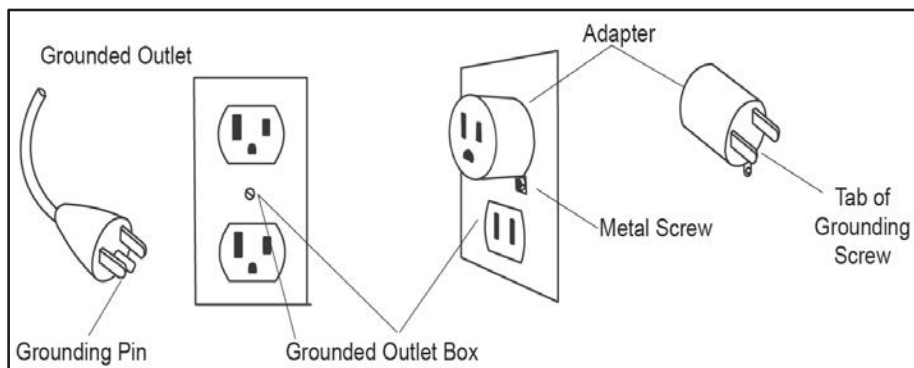
Náš SRVO má zabudované tlmiče prepätia, ktoré pomáhajú predchádzať nepríjemnému vypínaniu. S našimi produktmi sme testovali niekoľko ističov a výstupov AFCI/GFCI. Značky, ktoré sme testovali, sú Eaton (séria Cutler Hammer), Leviton (Smart Lock Pro) a Schneider Electric (kanadská séria Home). Tieto ističe sa pri našom testovaní nevypínajú, keď sú pripojené k SRVO, pokiaľ do rovnakého okruhu nie sú zapojené žiadne iné zariadenia.

NÁVOD NA UZEMNENIE

Tento výrobok musí byť uzemnený. Ak dôjde k poruche alebo poruche SRVO, uzemnenie poskytuje cestu najmenšieho odporu pre elektrický prúd, čím sa znižuje riziko úrazu elektrickým prúdom. Tento produkt je vybavený káblom so zástrčkou na uzemnenie zariadenia. Zástrčka musí byť zapojená do vhodnej zásuvky, ktorá je správne nainštalovaná a uzemnená v súlade so všetkými miestnymi predpismi a nariadeniami.

NEBEZPEČENSTVO - Nesprávne pripojenie uzemňovacieho vodiča zariadenia môže viesť k riziku úrazu elektrickým prúdom. Ak máte pochybnosti o tom, či je výrobok správne uzemnený, obráťte sa na kvalifikovaného elektrikára alebo servisného technika. Neupravujte zástrčku dodanú s produktom, ak nepasuje do zásuvky; nechajte si od kvalifikovaného elektrikára nainštalovať správnu zásuvku.

Tento produkt je určený na použitie v nominálnom 120/240-voltovom obvode a má uzemňovaciu zástrčku, ktorá vyzerá ako zástrčka na obrázku nižšie (EU štandard). Ak nie je k dispozícii správne uzemnená zásuvka, na pripojenie tejto zástrčky do 2-pólovej zásuvky možno použiť dočasný adaptér, ktorý vyzerá ako ten na obrázku nižšie. Dočasný adaptér by sa mal používať iba dovtedy, kým kvalifikovaný elektrikár nemôže nainštalovať správne uzemnenú zásuvku (zobrazenú nižšie). Pevné ucho zelenej farby alebo podobne, vyčnievajúce z adaptéra, musí byť pripojené k trvalému uzemneniu, ako je napríklad správne uzemnený kryt zásuvky. Vždy, keď sa adaptér používa, musí byť pripevnený kovovou skrutkou.



DÔLEŽITÉ POKYNY NA PREVÁDZKU

- **NIKDY** neovládajte SRVO bez toho, aby ste si neprečítali a dôkladne neporozumeli tomuto návodu.
- **NIKDY** nepoužívajte SRVO počas búrky. V napájacom zdroji vašej domácnosti sa môžu vyskytnúť prepätia, ktoré by mohli poškodiť komponenty SRVO. Počas búrky ako preventívne opatrenie odpojte SRVO zo siete.
- Buďte opatrní pri vykonávaní iných činností počas používania vášho SRVO, ako je sledovanie televízie, čítanie atď. Tieto rozptýlenia môžu spôsobiť stratu rovnováhy, čo môže mať za následok vážne zranenie.

DÔLEŽITÉ BEZPEČNOSTNÉ OPATRENIA

Tieto bezpečnostné poznámky sú určené vám ako vlastníkovi posilňovacieho zariadenia vyrobeného spoločnosťou SOLE Fitness. Zaškolte všetkých svojich používateľov, aby dodržiavali tieto bezpečnostné pokyny.

Pred použitím

- Povzbudzujte každého používateľa, aby prediskutoval svoj zdravotný program alebo fitness režim so zdravotníckym pracovníkom.
- Ak máte závraty alebo mdloby, prestaňte zariadenie používať.
- Vykonávajte pravidelnú preventívnu údržbu.
- Cvičte pomaly, kým nedosiahnete úroveň pohodlia.

NEROBTE

- Nedovoľte deťom bez dozoru obsluhovať zariadenie.
- Nepoužívajte bez správnej športovej obuvi.
- Nepoužívajte vonku alebo v prostredí uzavretého bazéna.
- Nehádzte ani nekladajte žiadne predmety, ruky ani nohy do žiadneho otvoru alebo do oblasti produktu.
- Nepokúšajte sa odstraňovať žiadne kryty ani upravovať zariadenie.

POZOR

- Vaše vybavenie vyrobené spoločnosťou SOLE Fitness je určené na cvičenie v obytnom prostredí.
- Pred začatím akéhokoľvek cvičebného programu sa poraďte so svojím lekárom.
- Netlačte na seba prehnane. Zastavte, ak sa cítite na omdlenie, máte závraty alebo ste vyčerpaní. Pri cvičení používajte zdravý rozum.
- Pred použitím zariadenia si prečítajte celý návod na obsluhu. Neuposlušnutie tohto varovania môže mať za následok zranenie alebo smrť.

SOLE FITNESS®a logo SOLE Fitness sú registrované ochranné známky spoločnosti Dyaco International.

DÔLEŽITÉ BEZPEČNOSTNÉ POKYNY

Nasledujúce bezpečnostné opatrenia týkajúce sa vhodnosti a prevádzkové opatrenia sú určené kupujúcim a používateľom.

Vlastníci musia zabezpečiť, aby boli všetci používatelia zaškolení na dodržiavanie rovnakých pokynov.

Dodržiavajte tieto bezpečnostné opatrenia, aby ste sa vyhli zraneniu alebo vážnym zdravotným rizikám.

Správne používanie

- Nepoužívajte žiadne zariadenie iným spôsobom, ako je navrhnuté alebo určené výrobcom. Vybavenie SOLE FITNESS sa musí používať správne, aby nedošlo k zraneniu.
- Pri nesprávnom alebo nadmernom cvičení môže dôjsť k zraneniam. Odporúča sa, aby sa všetci jednotlivci pred začatím cvičebného programu poradili s lekárom. Ak kedykoľvek počas cvičenia pocítite mdloby, závraty alebo bolesť, **PRESTAŇTE CVIČIŤ** a poraďte sa so svojím lekárom.
- Udržujte časti tela (ruky, nohy, vlasy atď.), oblečenie a šperky v dostatočnej vzdialenosti od pohyblivých častí, aby ste predišli zraneniu.
- Pri únave môžete príslušenstvo, ktoré používate, pustiť. SRVO podľa toho zareaguje a prejde do bezpečného režimu, pričom závažie uvoľní.
- Maximálna hmotnosť osôb používajúcich zariadenie by nemala presiahnuť 330 libier (**150 kilogramov**).
- Pri prevádzke SRVO sa odporúča dodržiavať cvičebný program. Nepreťažujte sa a netrénujte do úmoru.
- Zaisťte, aby plocha nebola menšia ako 140 cm (55,12") väčšia ako tréningová plocha vo všetkých smeroch, z ktorých je zariadenie bez prekážok. Táto oblasť musí zahŕňať aj priestor pre núdzové zosadenie.

Inšpekcia

- Nepoužívajte ani nedovoľte používanie akéhokoľvek zariadenia, ktoré je poškodené a/alebo má opotrebované alebo zlomené časti. Pre všetky zariadenia SOLE FITNESS používajte iba náhradné diely dodávané spoločnosťou SOLE FITNESS. Preventívna údržba je kľúčom k správne fungovaniu zariadenia. Zariadenie je potrebné kontrolovať v pravidelných intervaloch.
- Zabezpečte, aby každá osoba (osoby), ktorá vykonáva úpravy alebo vykonáva údržbu alebo opravu akéhokoľvek druhu, bola na to kvalifikovaná.
- **NEPOKÚŠAJTE SA POUŽÍVAŤ ALEBO OPRAVOVAŤ ŽIADNE PRÍSLUŠENSTVO SCHVÁLENÉ NA POUŽÍVANIE S JEDNOTLIVÝM FITNESS ZARIADENÍM, KTORÉ SA ZDÁ, ŽE JE POŠKODENÉ ALEBO Opotrebované.**
- Pravidelne kontrolujte a dodržiavajte všetky pokyny na údržbu, ako je uvedené v tomto návode.
- Okamžite vymeňte všetky chybné diely. Nepoužívajte, kým nie sú dokončené všetky opravy.

Prevádzkové upozornenia

- Udržujte deti mimo dosahu zariadenia. Rodičia alebo iní dohliadajúci na deti musia deti pozorne sledovať, ak sa zariadenie používa v ich prítomnosti.
- Počas používania zariadenia nedovoľte používateľom nosiť voľné oblečenie alebo šperky. Odporúča sa tiež, aby si používatelia zaistili dlhé vlasy dozadu a nahor, aby sa vyhli kontaktu s pohyblivými časťami. Kým je zariadenie v
- prevádzke, všetky okolostojace sa musia zdržiavať mimo všetkých používateľov, pohyblivých častí a pripojeného príslušenstva a komponentov.

Bezpečnostné funkcie

1. Bod zastavenia odporu

- Používatelia môžu ťahať kábel do požadovaného „stopového bodu“. To požiada motor, aby prestal generovať odpor pod týmto bodom (okrem minimálnej sily potrebnej na stiahnutie kábla). Pred nastavením odporu potiahnite kábel do požadovaného „bodu zastavenia“ a potom dvakrát stlačte tlačidlo štart/stop. **TIP PRE UŽÍVATEĽA: Kadencia stláčania tlačidla je životne dôležitá pre úspešnú aktiváciu funkcie bodu zastavenia.** Ak máte problémy s aktiváciou tejto funkcie, skúste zmeniť načasovanie dvoch stlačení. Zariadenie vydá zvukový signál oznamujúci, že funkcia bodu zastavenia je aktivovaná. Potom stlačte tlačidlo štart, aby ste zapojili odpor. Táto funkcia je dostupná aj pomocou bezdrôtového diaľkového ovládača. Táto bezpečnostná funkcia môže pomôcť zabrániť zraneniu.

2. Statická vlastnosť

- Keď kábel podržíte v rovnakej polohe po dobu 10 sekúnd (čas nastaviteľný pomocou aplikácie SOLE+), všetka hmotnosť sa uvoľní. Kábel sa začne navíjať minimálnou silou o 5 sekúnd neskôr.

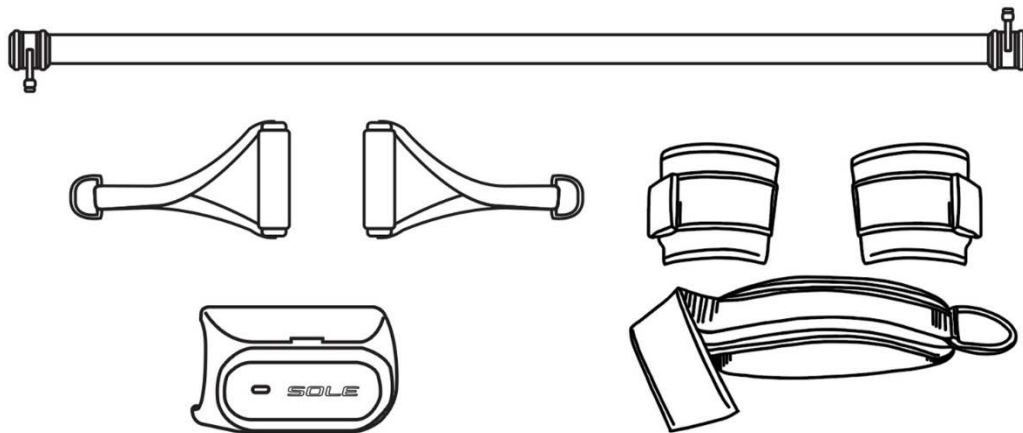
3. Funkcia naklonenia

- Keď sa jeden kábel vytiahne viac ako druhý, stroj klesne odpor na a minimum a preruší cvičenie. O päť sekúnd neskôr sa kábel začne sťahovať minimálnou silou. Funkcia naklonenia musí byť aktivovaná v aplikácii SOLE+. Aplikácia SOLE+ tiež poskytuje úpravy rozdielov vo vzdialenosti, načasovaní stiahnutia a percente zníženia odporu.

4. Funkcia poklesu

- Ak počas tréningu pociťujete únavu, zhodte príslušenstvo a SRVO prejde do bezpečného režimu. Núdzový režim uvoľní odpor aplikovaný na kábel na 10 sekúnd. SRVO automaticky zatiahne kábel po 10 sekundách s použitím minimálneho odporu.

Príslušenstvo dodávané s jednotkou SRVO, ako je znázornené nižšie.



Dlhá oska s úchytkami

Jednoručné rukoväte (2)

Diaľkové ovládanie Bluetooth

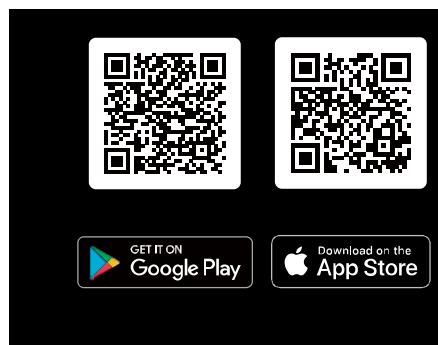
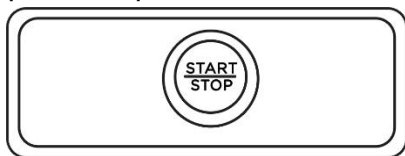
Popruhy na členky (2)

Pevný pás

Karabíny (2) *nezobrazené*

NÁVOD NA OVLÁDANIE

1. Úprava odporu



- Na ovládacom paneli SRVO môžete vykonávať úpravy odporu, prepínať režimy a spúšťať/zastavovať operácie.
- Ak číslo na displeji bliká, SRVO je v nastaviteľnom stave.
- Závažie odporu môžete nastaviť otáčaním gombíka. Otočte doprava pre zvýšenie a otočením doľava pre zníženie. Všetko môžete jednoducho nastaviť aj v aplikácii SOLE+.
- Po nastavení na požadovanú hmotnosť stlačte tlačidlo štart a stop, aby ste zapojili odpor. Pre zaistenie vašej bezpečnosti nemôžete prepínať medzi režimami alebo závažiami, keď je aktívny odpor. Keď je aktivovaný odpor, číslo na obrazovke je vždy zapnuté a nebude blikáť; Ak chcete pokračovať v nastavovaní hmotnosti, musíte stlačiť tlačidlo štart/stop, aby ste uvoľnili odpor.

2. Pripojenie APP

- Stiahnite si aplikáciu SOLE+ naskenovaním vyššie uvedeného QR kódu. Minimálne požiadavky nájdete v príslušnom obchode s aplikáciami vášho zariadenia.
- Pred otvorením aplikácie SOLE+ sa uistite, že je na vašom zariadení povolená funkcia Bluetooth. SRVO je možné pripojiť k aplikácii SOLE+. Aplikácia SOLE+ dokáže na diaľku ovládať SRVO, poskytuje prednastavené tréningové plány, prezeranie pohybových pokynov, cvičebné videá pod vedením inštruktora a mnoho ďalších funkcií. Aplikácia SOLE+ je bezplatná (**uved'te do registrácie výrobné číslo a sprístupní sa vám všetok obsah a tréningy**). Kliknite na ikonu Bluetooth v pravom hornom rohu. Vo vyhľadanom zozname zariadení kliknite na SR260 Strength Trainer a pripojte sa. Ak zariadenie nie je viditeľné, skontrolujte, či je SRVO zapnuté a stlačte tlačidlo obnovenia v aplikácii.
- Na domovskej obrazovke aplikácie SOLE+ kliknite na rozbaľovaciu ponuku produktu umiestnenú v hornej časti obrazovky a vyberte možnosť SRVO (bežiaci pás je predvolené nastavenie).

3. Bezdrôtový spínač (diaľkový)

- Bezdrôtový spínač s podporou Bluetooth umožňuje užívateľovi zapnúť a vypnúť odpor na diaľku.
- Stlačením a podržaním bezdrôtového spínača spárujete. Ak je párovanie úspešné, päťkrát zabliká modré svetlo. Počas stavu párovania stlačením a podržaním tlačidla zrušíte a ukončíte režim párovania. Červené svetlo päťkrát zabliká, čo znamená, že režim párovania je zrušený.
- Bezdrôtový spínač používa na napájanie gombíkovú batériu. Keď je batéria takmer vybitá, odstráňte plastový kryt a batériu vymeňte.
- Rôzne sekvencie blikania označujú rôzne stavy bezdrôtového spínača.

Pripája sa	Striedavo bliká červené/modré svetlo
Pripojené	Modré svetlo päťkrát zabliká
Nespárované	Červené svetlo päťkrát zabliká
Tlačidlo kliknuté/uvoľnené	Modré svetlo svieti/nesvieti
Slabá batéria	Červené svetlo bliká 10 sekúnd.

4. Zmena režimov odporu

Existujú tri režimy odporu pre SRVO, štandardný režim (1), excentrický režim (2) a izokinetický režim (3). Ak chcete prepínať medzi režimami, stlačte a podržte tlačidlo Štart/Stop na tri sekundy, potom otočte ovládač do požadovaného režimu.

Režim	Popis
Režim 1 Štandardný - koncentrický tréning	Odpor zostáva konštantný (izotonický) v celom rozsahu pohybu
Režim 2 Excentrický tréning	Excentrický režim znamená, že odpor je väčší, keď sa kábel stiahne, a odpor je menší, keď sa kábel vytiahne. Hodnota odporu udáva excentrický odpor (pull-back). Jeho pomer k koncentrickému (vyťahovaciemu) odporu je 10:7. Napríklad, ak je odpor nastavený na 10 lb., koncentrická fáza bude 7 lb. a excentrická fáza bude 10 lb. Tento režim môže poskytnúť pôsobivejší tréning a stimulovať svalovú hypertrofiu. Kilogramy nastavíte v základných nastaveniach aplikácie.
Režim 3 Izokinetický	V izokinetickom režime zostáva rýchlosť ťahu konštantná a odpor sa mení. Čím rýchlejšie ťaháte, tým väčší je odpor; čím pomalšie ťaháte, tým je odpor menší. Tento tréningový režim poskytuje plnú stimuláciu svalov v celom rozsahu pohybu. Existujú dve úrovne, rýchla a pomalá, pre rôzne potreby odporu a rýchlosti.

VŠEOBECNÁ ÚDRŽBA

- Po každom tréningu utrite všetky oblasti potnej cesty vlhkou handričkou.
- Raz za týždeň pomaly vytiahnite káble úplne von a utrite ich vlhkou (nie mokrou) handričkou. Pritom sa uistite, že je SRVO odpojený. Po vysušení káblov zapnite jednotku, aby sa káble stiahli.
- Keď fitness zariadenie nepoužívate, odpojte ho.
- Uistite sa, že fitness zariadenie je uložené na chladnom a suchom mieste.
- Za zabezpečenie pravidelnej údržby zodpovedá výlučne používateľ/majiteľ. Opotrebované alebo poškodené komponenty musia byť okamžite vymenené alebo musí byť zariadenie vyradené z prevádzky, kým sa nevykonajú všetky potrebné opravy.

DIAGNOSTIKA

1. Bezdrôtový prepínač nereaguje.

- Uistite sa, že je batéria správne nainštalovaná. Ak súčasne blikajú modré a červené svetlo, batéria nie je správne nainštalovaná. Ak svieti iba modré svetlo, znamená to, že batéria bola nainštalovaná správne a je pripravená na párovanie.

2. Žiadny odpor na kábli.

- Prepnite sa do režimu tri, izokinetického režimu. Pred pomalým uvoľnením kábla úplne vytiahnite kábel. Po úplnom stiahnutí kábla reštartujte stroj.

3. Kábel uviaznutý počas relácie.

- Uvoľnite odpor jedným stlačením tlačidla Štart/Stop a silne vytiahnite zasiahnutý kábel. Pomaly uvoľnite kábel. Pred ďalším používaním nechajte kábel úplne zavinúť. Vyhnite sa ťahaniu kábla vysokou rýchlosťou s odporom menším ako 10 libier.

4. Kábel sa nezasúva, keď je SRVO zapnutý.

- Odpojte stroj a úplne vytiahnite kábel. Potom reštartujte SRVO.
- Ak sa zasiahnutý kábel stále nezasúva, keď je SRVO zapnutý, ale odpor nie je aktivovaný, pred vypnutím a opätovným spustením stroja kábel úplne vytiahnite, pomaly ho uvoľnite. Zaseknutý kábel je výsledkom toho, že používateľ násilne ťahá kábel, pričom nie je aktivovaný odpor. Je potrebné dbať na to, aby ste káble ťahali silou len vtedy, ak je aktivovaný odpor.

5. Displej sa nerozsvieti.

- Vypnite a zapnite SRVO pomocou vypínača na jednotke.
- Ak chladiace ventilátory nebežia, cez jednotku nepreteká elektrina. Uistite sa, že je stroj zapojený do elektrickej siete a či je zapnutý.
- Ak však beží chladiaci ventilátor, displej sa nerozsvieti. Zapojte odpor a skontrolujte, či je na kábli kladený odpor. Ak odpor funguje správne, znamená to, že obrazovka displeja je chybná. Ak odpor nefunguje správne, môže to znamenať problém s riadiacou doskou. Pre ďalšiu pomoc kontaktujte zákaznícky servis.

UPOZORNENIE FCC:

Toto zariadenie je v súlade s časťou 15 pravidiel FCC. Prevádzka podlieha nasledujúcim dvom podmienkam: (1) Toto zariadenie nesmie spôsobovať škodlivé rušenie a (2) toto zariadenie musí akceptovať akékoľvek prijaté rušenie, vrátane rušenia, ktoré môže spôsobiť nežiaducu prevádzku.

Akékoľvek zmeny alebo úpravy, ktoré nie sú výslovne schválené stranou zodpovednou za zhodu, môžu zrušiť oprávnenie používateľa prevádzkovať zariadenie.

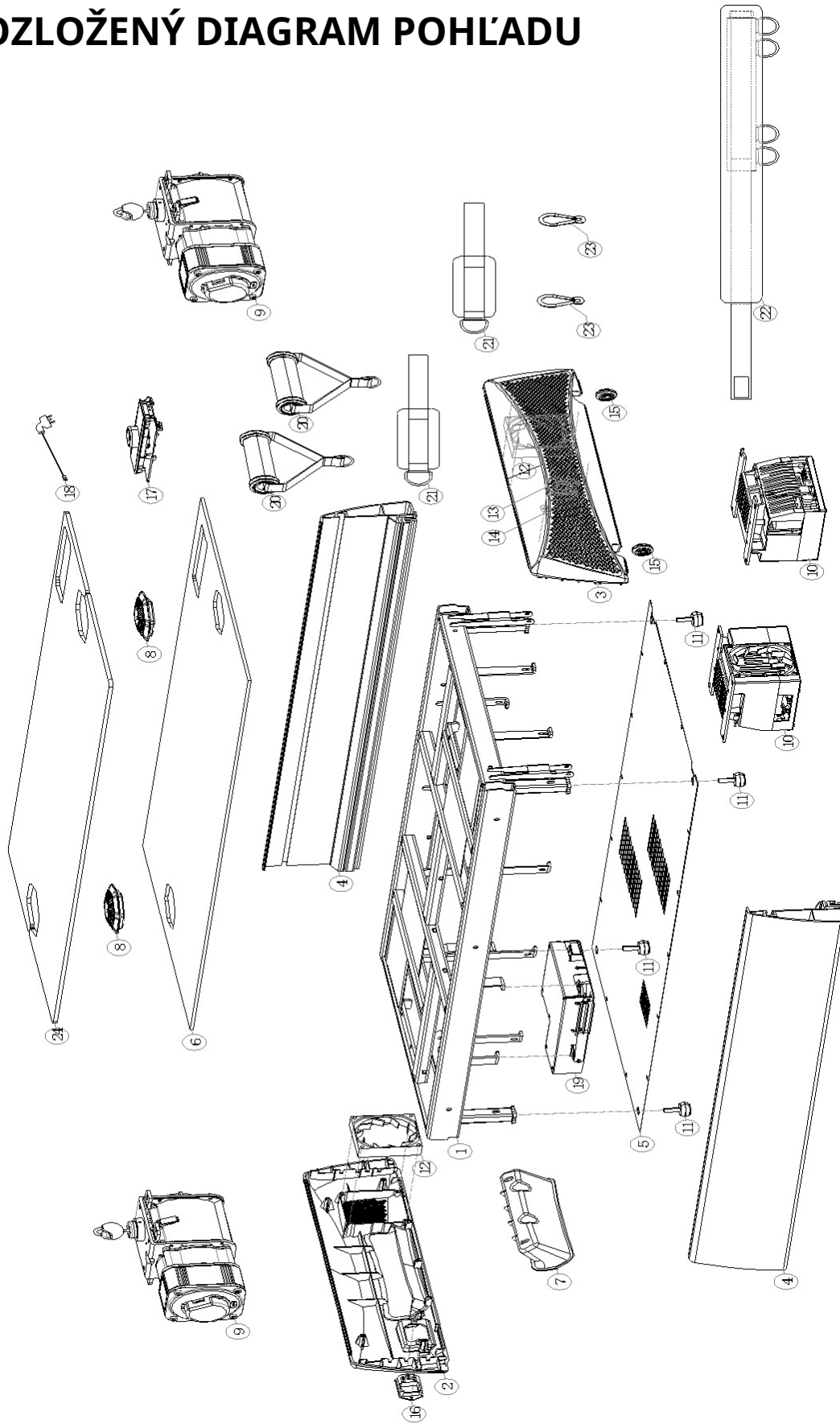
Toto zariadenie bolo testované a bolo zistené, že vyhovuje limitom pre digitálne zariadenie triedy B podľa časti 15 pravidiel FCC. Tieto limity sú navrhnuté tak, aby poskytovali primeranú ochranu pred škodlivým rušením pri inštalácii v obytných priestoroch. Toto zariadenie generuje a môže vyžarovať rádiovú frekvenciu a ak nie je nainštalované a používané v súlade s pokynmi, môže spôsobiť škodlivé rušenie rádiovú komunikáciu. Neexistuje však žiadna záruka, že pri konkrétnej inštalácii nedôjde k rušeniu. Ak toto zariadenie spôsobuje škodlivé rušenie rádiového alebo televízneho príjmu, čo sa dá zistiť vypnutím a zapnutím zariadenia, používateľovi sa odporúča, aby sa pokúsil napraviť rušenie jedným alebo viacerými z nasledujúcich opatrení:

- Presmerujte alebo premiestnite prijímaciu anténu.
- Zväčšite vzdialenosť medzi zariadením a prijímačom.
- Pripojte zariadenie k zásuvke v inom okruhu, než ku ktorému je pripojený prijímač.
- Požiadajte o pomoc predajcu alebo skúseného rádio/TV technika.

CHYBOVÉ HLÁSENIA

Chybový kód	Chybové hlásenie	Pravdepodobná príčina	Navrhovaná akcia
0x40	Napájací modul nízke napätie	Chybný napájací modul/ nízke napätie napájacej siete	Reštartujte stroj. Ak sa problém nevyrieši, vymeňte modul.
0x80	Chyba riadenia FO	Napájací modul chybný/nízke napätie/ alebo skrat	Vypnite stroj
0x100	Napájací modul vysoká teplota	Pretáženie napájacieho modulu	Vypnite stroj, aby vychladol
0x400	Vysoké napätie	Príliš vysoké napätie pre riadiaci modul	Vypnite stroj, skontrolujte odvodušňovací odpor.
0x800	Nízke napätie	Príliš nízke napätie pre riadiaci modul	Vypnite stroj. Skontrolujte sieťové napätie.
0x40000	Offset kódovača chyba	Chybný snímač alebo uvoľnený kontakt	Vypnite stroj a skontrolujte kódovač
0x80000	Hodnota kódovača chyba	Chybný enkodér resp voľný kontakt	Vypnite stroj a skontrolujte kódovač
0x400000	Kódovač nie pripojený	Chybný enkodér resp voľný kontakt	Vypnite stroj a skontrolujte kódovač
0x800000	Nestabilné napätie	Vzorkovanie prúdu nestabilné napätie	Reštartujte stroj. Ak sa problém nevyrieši, vymeňte riadiacu dosku motora.
0x4000000	Chyba UWW kábla	Uvoľnený kontakt kábla	Vypnite stroj, bezpečne zapojte všetky káble.
0x10000000	Ovládanie brzdenia chyba	Pretáženie odvodušňovacieho odporu	Vypnite machi <small>nie</small> Otočte sa stroj znova zapnite, keď motor vychladne.
0x40000000	Elektrická záťaž	Pretáženie elektrickej záťaže	Vypnite stroj. Po vychladnutí motora stroj znova zapnite.

ROZLOŽENÝ DIAGRAM POHLÁDU



ZOZNAM DIELOV

klúč	Popis časti	Q'ty
1	Hlavný rám	1
2	Ľavá koncovka, 530×57×123 mm	1
3	Pravá koncovka, 530×57×123 mm,	1
4	Okrajový pás, 1016×53×122,7 mm,	2
5	Spodná doska hlavného rámu,	1
6	Vrchná platforma 1018×455×4mm,	1
7	Kryt rukoväte 215,5×57×62mm	1
8	Vnútorňý kryt vývodu lana,74,5×65,61×15,7mm,ABS,UL-94 HB,Kov tmavý Gunmetal	
	Vonkajší kryt vývodu lana,94,8×86,1×12,3mm, ABS, UL-94 HB, Metal Dark Gunmetal	2
9	Motor	2
10	Ovládač motora	2
11	Podložka na nohy,	4
12	Ventilátor	2
13	Hovorca	1
14	Kryt reproduktora	1
15	Koliesko, $\Phi 25 \times 16$ mm	2
16	Externá sietová zásuvka	1
17	Riadiaca doska displeja	1
18	Napájací kábel	1
19	Napájacia doska	1
20	Rukoväť z hliníkovej zliatiny	2
21	Popruh na členok	2
22	Predĺžený pás	1
23	Spona na sponu $\Phi 6 \times 60$ mm	2
24	Rohož 997×432×5mm	1

OBMEDZENÁ ZÁRUKA VÝROBCU

ZÁRUKA SRVO

Spoločnosť Dyaco Canada Inc. poskytuje záruku na všetky diely svojho zariadenia po dobu uvedenú nižšie od dátumu maloobchodného predaja, ako je určené na účtenke. Povinnosti spoločnosti Dyaco Canada Inc. zahŕňajú poskytovanie nových alebo repasovaných dielov podľa výberu spoločnosti Dyaco Canada Inc. a technickú podporu našim nezávislým predajcom a servisným organizáciám. V prípade neprítomnosti predajcu alebo servisnej organizácie budú tieto záruky spravovať Dyaco Canada Inc. priamo spotrebiteľovi. Záručná doba sa vzťahuje na nasledujúce komponenty:

Jednotka SRVO

NORMÁLNE ZODPOVEDNOSTI SPOTREBITEĽA

Táto záruka sa vzťahuje len na produkty na bežné použitie v domácnosti a spotrebiteľ je zodpovedný za položky uvedené nižšie:

- 1.Registrácia záruky musí byť dokončená online: Prejdite na stránku www.dyaco.ca/warranty a dokončíte online registráciu záruky.
- 2.Správne používanie SRVO v súlade s pokynmi uvedenými v tomto návode.
- 3.Správna inštalácia v súlade s pokynmi dodanými spolu s SRVO a so všetkými miestnymi elektrickými predpismi.
- 4.Správne pripojenie k uzemnenému zdroju napájania s dostatočným napätím, výmena vypálených poistiek, oprava uvoľnených spojov alebo porúch v domácej elektroinštalácii.
- 5.Náklady na sprístupnenie SRVO pre servis, vrátane akejkoľvek položky, ktorá nebola súčasťou SRVO v čase, keď bola odoslaná z továrne.
- 6.Poškodenie povrchovej úpravy SRVO počas prepravy, inštalácie alebo následnej inštalácie.
- 7.Bežná údržba tohto zariadenia, ako je uvedené v tomto návode.

VYLÚČENIA

Táto záruka sa nevzťahuje na:

- 1.NÁSLEDNÉ, ZAJIŠŤOVANÉ ALEBO NÁHODNÉ ŠKODY, AKO JSÚ ŠKODY NA MAJETKU A NÁHODNÉ VÝDAVKY VYPLÝVAJÚCE Z AKÉHOKOLVEK PORUŠENIA TEJTO PÍSOMNEJ ALEBO IMPLICITNEJ ZÁRUKY.
Poznámka: Niektoré oblasti neumožňujú vylúčenie alebo obmedzenie náhodných alebo následných škôd, takže toto obmedzenie alebo vylúčenie sa vás nemusí týkať.
- 2.Preplatenie servisného hovoru spotrebiteľovi. Náhrada za servisné volanie predajcovi, ktorá nezahŕňa poruchu alebo chyby v spracovaní alebo materiáli, za jednotky, ktoré sú po záručnej dobe, za jednotky, ktoré sú po lehote na preplatenie servisného volania, za jednotky nevyžadujúce výmenu komponentov alebo jednotky, ktoré nie sú bežné použitie v domácnosti.
- 3.Škody spôsobené službami vykonávanými inými osobami ako autorizovanými servisnými spoločnosťami Dyaco Canada Inc.; používanie iných dielov ako originálnych dielov Dyaco Canada Inc.; alebo vonkajších príčin, ako je korózia, zmena farby farby alebo plastu, zmeny, úpravy, zneužitie, nesprávne použitie, nehoda, nesprávna údržba, nedostatočné napájanie alebo zásahy vyššej moci.
- 4.Produkty s pôvodnými sériovými číslami, ktoré boli odstránené alebo pozmenené.
- 5.Produkty, ktoré boli predané, prevedené, vymenené alebo poskytnuté tretej strane.
- 6.Produkty, ktoré nemajú zaregistrovanú záruku na Dyaco Canada Inc. Spoločnosť Dyaco Canada Inc. si vyhradzuje právo vyžiadať si doklad o kúpe, ak pre produkt neexistuje žiadny záručný záznam.
- 7.TÁTO ZÁRUKA VÝSLOVNE NAHRADÍ VŠETKY OSTATNÉ ZÁRUKY VYJADROVANÉ ALEBO IMPLIKOVANÉ, VRÁTANE ZÁRUK PREDAJNOSTI A/ ALEBO VHODNOSTI NA KONKRÉTNY ÚČEL.
- 8.Použitie produktu v akomkoľvek inom prostredí ako v obytnom prostredí.

SERVIS

Potvrdenie o predaji uvádza záručnú lehotu na prácu, ak by bol potrebný servis. Ak sa servis vykonáva, je vo vašom najlepšom záujme získať a uschovať si všetky potvrdenky. Táto písomná záruka vám dáva špecifické zákonné práva. Servis v rámci tejto záruky je potrebné získať podľa týchto krokov v poradí:

- 1.Kontaktujte svojho predajcu autorizovaného predajcu alebo spoločnosť Dyaco Canada Inc.
- 2.Ak máte akékoľvek otázky týkajúce sa vášho nového produktu alebo otázky týkajúce sa záruky, kontaktujte spoločnosť Dyaco Canada Inc.
- 3.Ak nie je k dispozícii žiadny miestny servis, spoločnosť Dyaco Canada Inc. opraví alebo vymení diely podľa uváženia spoločnosti Dyaco Canada Inc. v rámci záručnej doby bezplatne. Všetky náklady na dopravu do našej továrne a po návrate majiteľovi znáša majiteľ. Vlastník je zodpovedný za primerané balenie po vrátení spoločnosti Dyaco Canada Inc. Spoločnosť Dyaco Canada Inc. nezodpovedá za škody, ktoré vzniknú počas prepravy. Všetky reklamácie škôd pri preprave uplatňujte u príslušného prepravcu. DO NAŠEJ TOVÁRNE NEPOSIELAJTE ŽIADNU JEDNOTKU BEZ AUTORIZAČNÉHO ČÍSLA NA VRÁTENIE. Všetky jednotky prichádzajúce bez autorizačného čísla na vrátenie budú odmietnuté.
- 4.Ak potrebujete ďalšie informácie alebo ak chcete kontaktovať naše servisné oddelenie poštou, pošlite svoju korešpondenciu na adresu: **Spoločnosť**

Dyaco Canada Inc.

5955 Don Murie Street Niagarské

vodopády, ON L2G 0A9

Vlastnosti alebo špecifikácie produktu, ako sú opísané alebo zobrazené, sa môžu zmeniť bez upozornenia. Všetky záruky poskytuje spoločnosť DyacoCanada Inc.

dyaco

SPIRIT

SOLE
FITNESS

XTEERRA

EVERLAST

UFC

Johnny G
by **SPIRIT**

Pre viac informácií kontaktujte Dyaco Canada Inc.

T: 1-888-707-1880 | 5955 Don Murie St., Niagarské vodopády, Ontário L2G 0A9 | sales@dyaco.ca

SOLE[™]
FITNESS